

Inergetix-CoRe System v5.0 Anleitung zur Software- Installation und -Aktivierung



INERGETIX INC.
Energie und Information



INERGETIX-CoRe v5.0 ANLEITUNG ZUR SOFTWARE-INSTALLATION UND -AKTIVIERUNG

Prüfen Sie, ob Ihr Computer die Systemanforderungen unten erfüllt. Dann muss Windows (XP und Vista) vollständig aktualisiert werden. Dazu wird am besten das neueste verfügbare Service Pack installiert (Service Pack 3 für XP und Service Pack 1 für Vista).

Bitte beachten Sie, dass CoRe v5 nicht mit Vista 64 Bit kompatibel ist.

Zur vollständigen Aktualisierung wird empfohlen, danach auch die Windows-Aktualisierung durchzuführen.

Die Aktualisierung ist besonders wichtig für Benutzer, die ihren CoRe-Laptop gewöhnlich nicht an das Internet anschließen und ihren Computer daher eventuell noch nie aktualisiert haben.

Dieser Vorgang kann ein bis zwei Stunden in Anspruch nehmen, je nachdem, wann der Computer zum letzten Mal aktualisiert wurde.

Wenn Windows vollständig aktualisiert ist, muss der Computer neu gestartet werden.

Der PC sollte nicht benutzt werden, während die Installation läuft.

Sollten Sie eine Antiviren-Software auf Ihrem Computer installiert haben, werden Sie eventuell mehrfach um die Erlaubnis gebeten, fortzufahren. Wählen Sie in diesem Fall bitte immer die Option, die am meisten zulässt.

Benutzer, die auf Windows Vista installieren, müssen daran denken, dass die Sicherheitsfunktion UAC (User Access Control) den Benutzer sehr oft auffordert, zu bestätigen, dass er/sie mit der Installation wirklich fortfahren möchte.

DER BENUTZER, DER DIE SOFTWARE INSTALLIERT UND BENUTZT MUSS ADMINISTRATORRECHTE HABEN.

Sollte Windows Sie dazu auffordern, die Driver für den Lizenzschlüssel (HASP SRM) zu aktualisieren, ignorieren Sie dies bitte. Dies könnte zu Fehlfunktionen des CoRe-Systems führen, so dass es dann eventuell notwendig ist, die Driver zu entfernen und die richtigen Driver erneut zu installieren (Version 5.22).

SYSTEMVORAUSSETZUNGEN

Diese Betriebssysteme werden unterstützt:

- Windows XP SP2 (SP3 **stark** empfohlen) nur 32-Bit-Versionen
- Windows Vista (SP1 **stark** empfohlen) nur 32-Bit-Versionen
- NET 3.5 SP1 ist erforderlich und im vollständigen Installationspaket enthalten

Die Installation kann nur mit Administratorrechten vorgenommen werden (ein Administratorkonto ist erforderlich).

Die folgenden Betriebssysteme werden **nicht** unterstützt:

Windows 95, Windows 98, Windows ME, Windows NT4, Windows 2000, Windows 64-Bit-Versionen.

Systemanforderungen für jedes Betriebssystem

	Windows XP		Windows Vista	
	Minimum	empfohlen	Minimum	empfohlen
RAM	512 MB ⁽¹⁾	2 GB ⁽²⁾	1 GB	2 GB ⁽²⁾
CPU	1,6 GHz	2 GHz	1,8 GHz	2,4 GHz
HDD	Ungefähr 60 MB für das Programm; bis zu 300 MB für die Prerequisites (einschließlich .NET framework 3.5), wenn sie noch nicht installiert sind. Die Datenbank kann viele MBs in Anspruch nehmen, besonders, wenn viele Bilder verwendet werden - für intensiven Gebrauch ist 1 GB besser.			
Bildschirm -auflösung	1024 * 768 oder mehr			

Anmerkungen:

- (1) Das Programm kann mit nur 256 MB RAM ausgeführt werden, die Produktivität eines solchen Systems insgesamt ist jedoch nicht zufriedenstellend.
- (2) Bei der Verwendung von großen Datenbanken (Tausenden von Mitteln werden 3 GB Arbeitsspeicher auf einem 32-Bit-Betriebssystem empfohlen.

Anmerkungen zur Kompatibilität

Einige Beta- oder Vorab-Versionen von .NET 3.5 werden eventuell nicht automatisch aktualisiert und müssen vor der Installation des Programms manuell entfernt werden. Dabei handelt es sich um ein Problem von Microsoft, das nicht auf andere Weise gelöst werden kann. Es ist jedoch sehr unwahrscheinlich, dass eine dieser Versionen von .NET 3.5 auf einem System installiert ist.

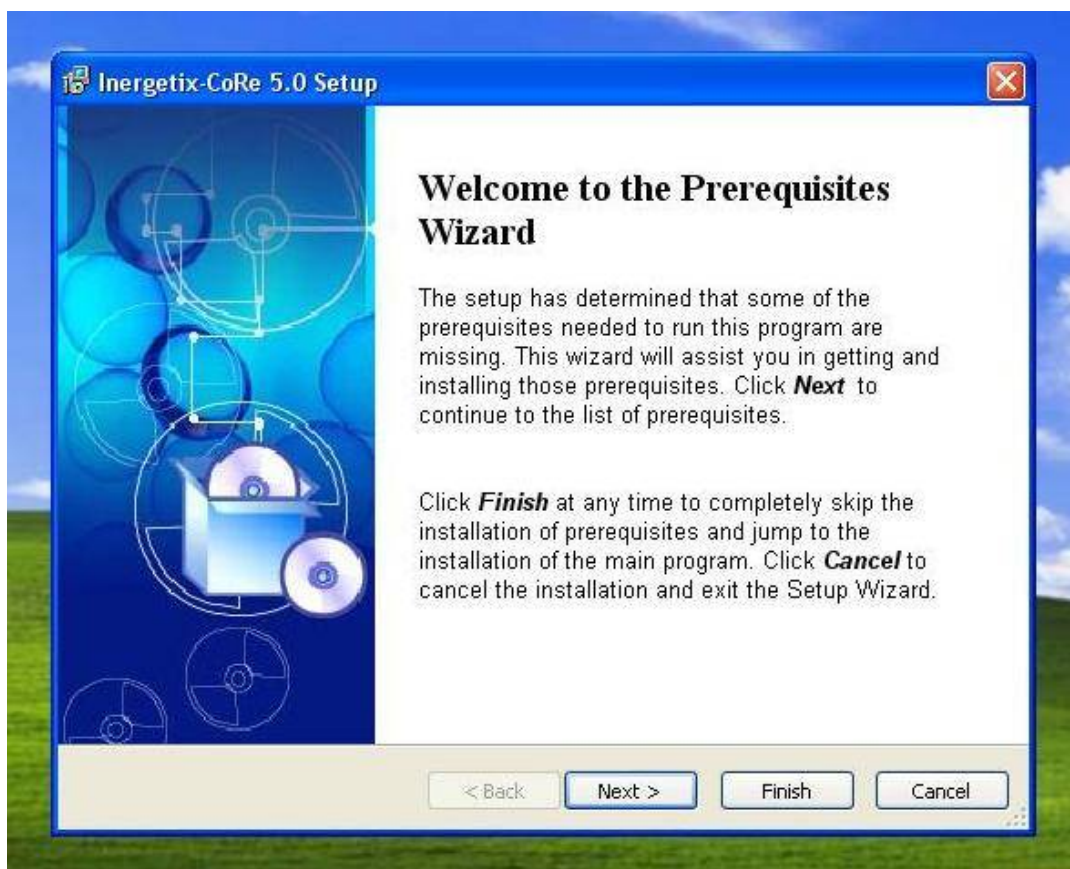
Anmerkung: CoRe 5.0 **erfordert** .NET 3.5 SP1 und kann nicht ausgeführt werden, wenn dieses Framework nicht installiert ist, selbst wenn eine frühere Version von .NET vorhanden ist.

ABFOLGE DER SCREENSHOTS, DIE WÄHREND DER INSTALLATION ANGEZEIGT WERDEN

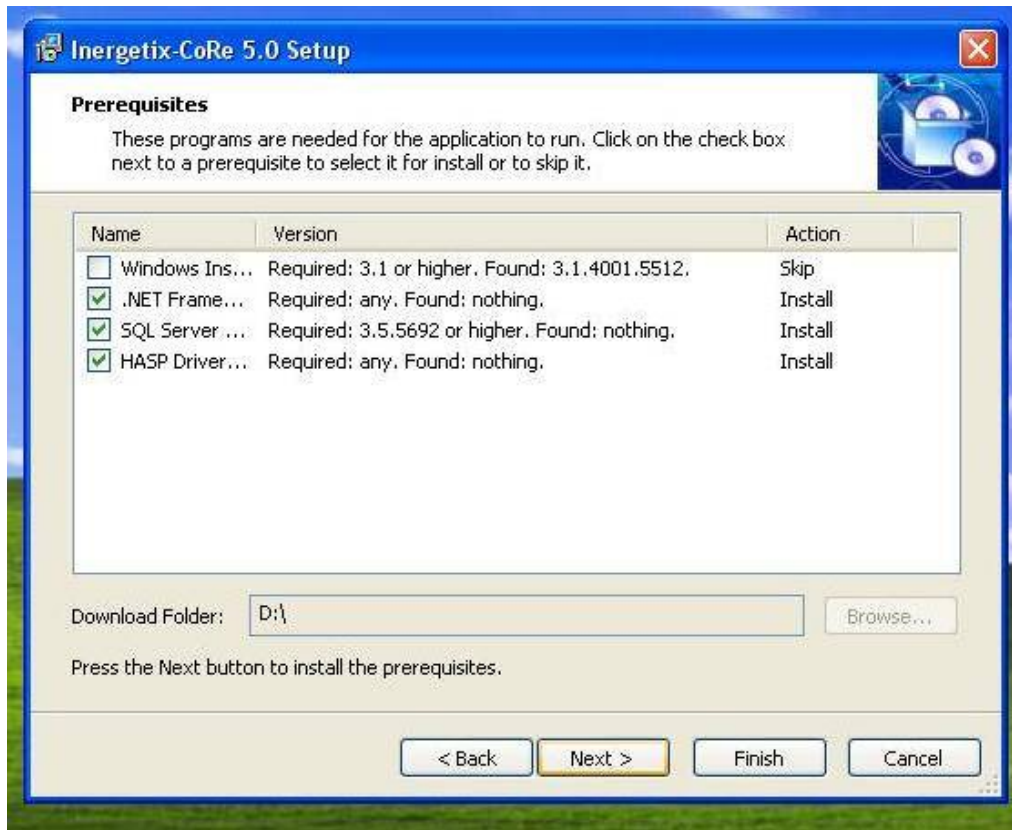
Dieser Bildschirm wird gezeigt, wenn die Installierungs-DVD in den Computer eingelegt wird:



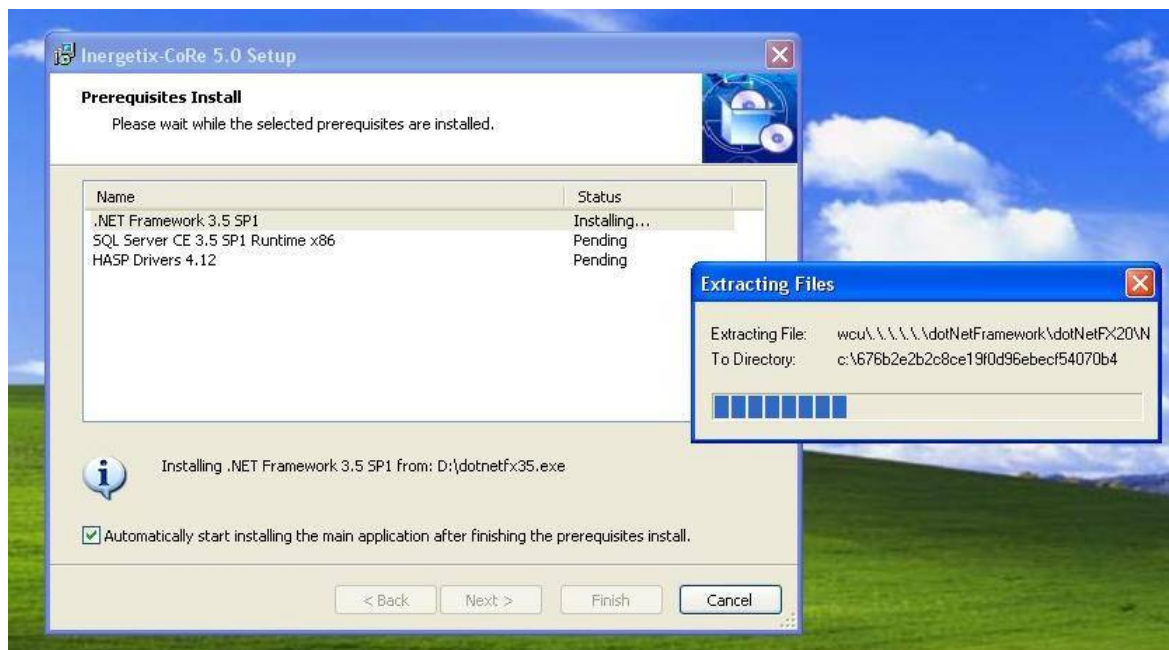
Klicken Sie auf „OK“

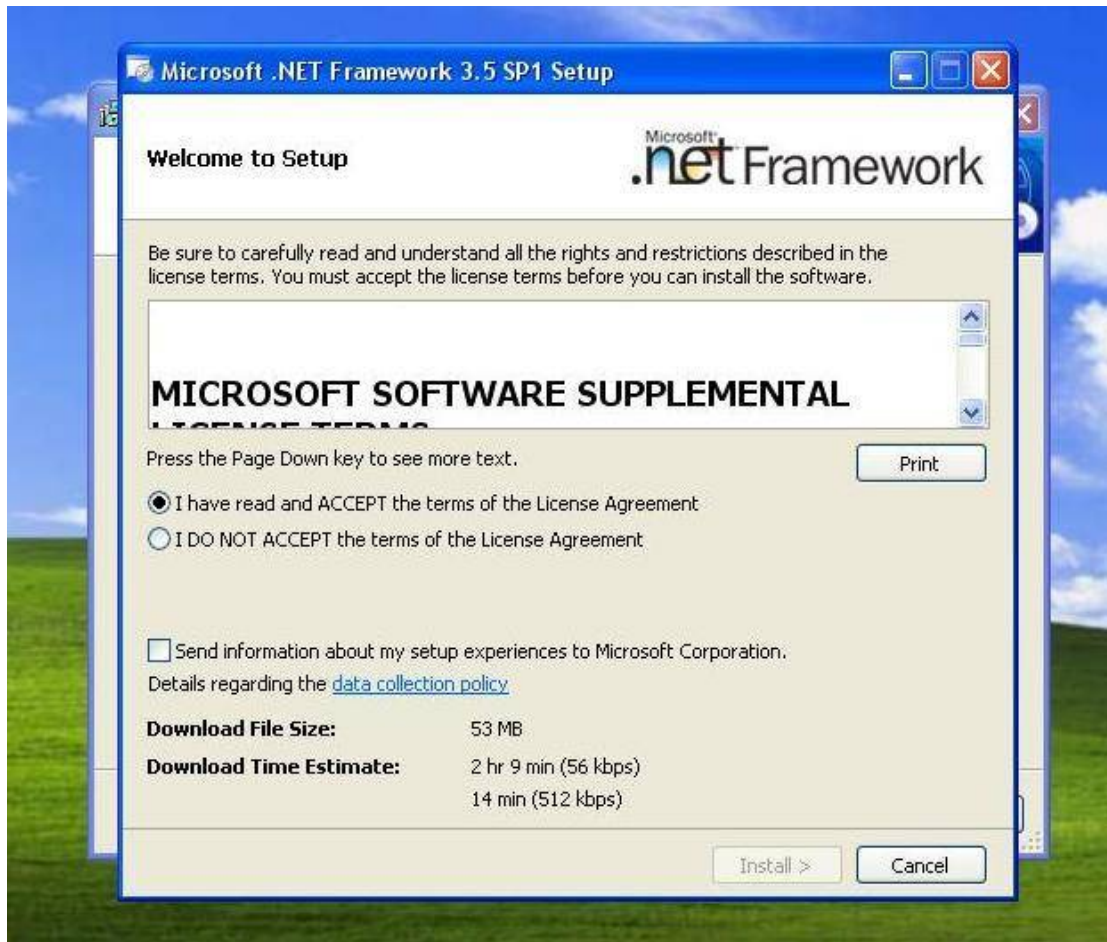


Klicken Sie auf „Next“

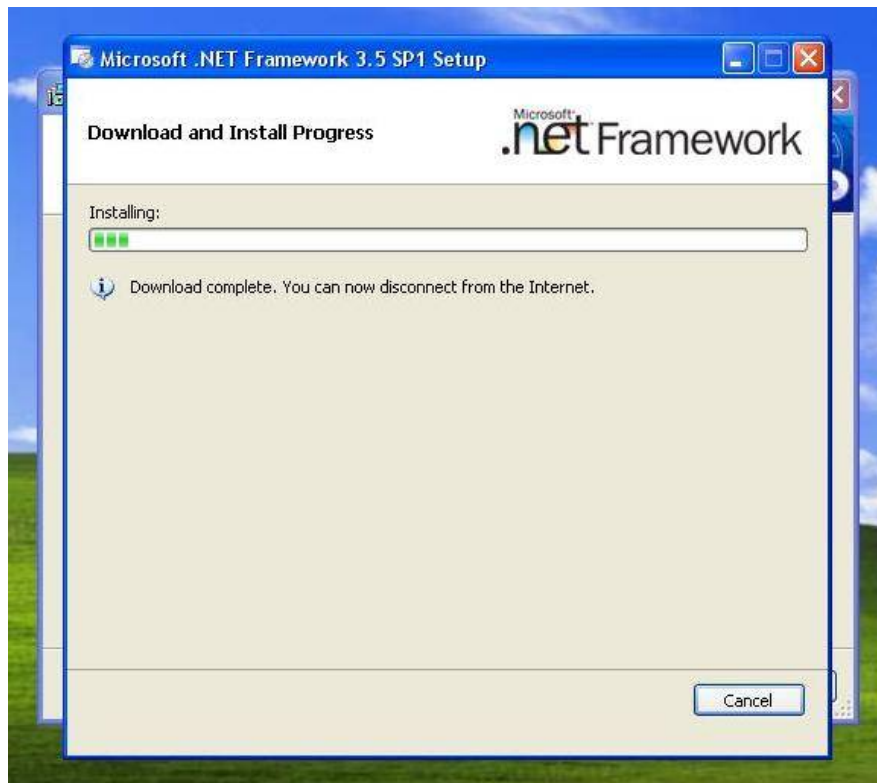


Klicken Sie auf „Next“, um die Installation der erforderlichen Softwaremodule zu starten.

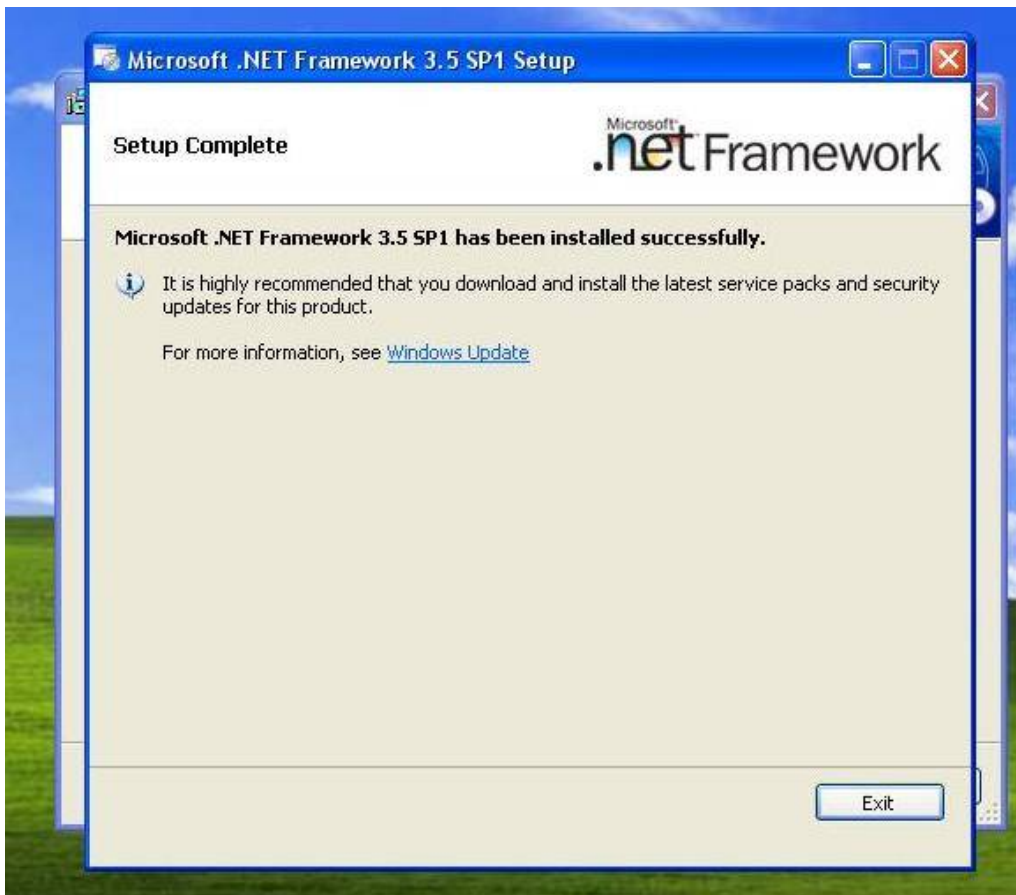




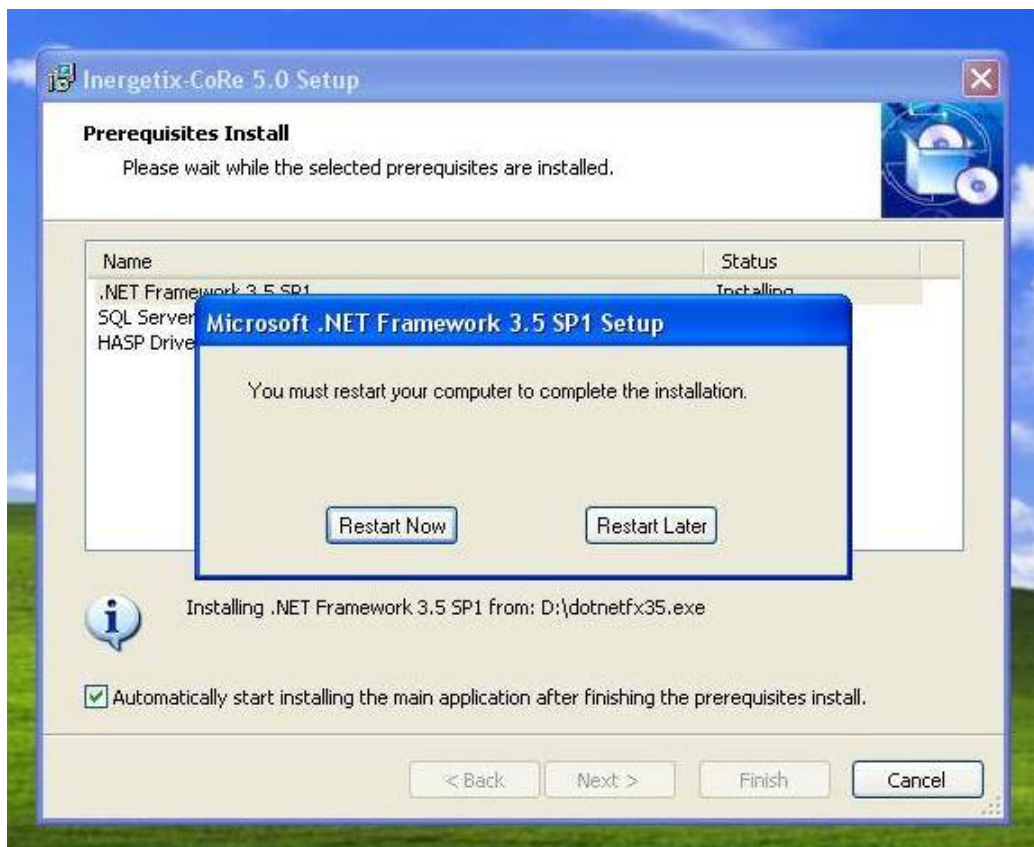
Bitte klicken Sie auf "I have read and ACCEPT the terms of the license agreement" und dann auf "Install". Die Installation wird weitergeführt.



Bitte ignorieren Sie den Vorschlag, sich vom Internet abzumelden.



Klicken Sie auf „Exit“. Jetzt wird der folgende Bildschirm angezeigt:



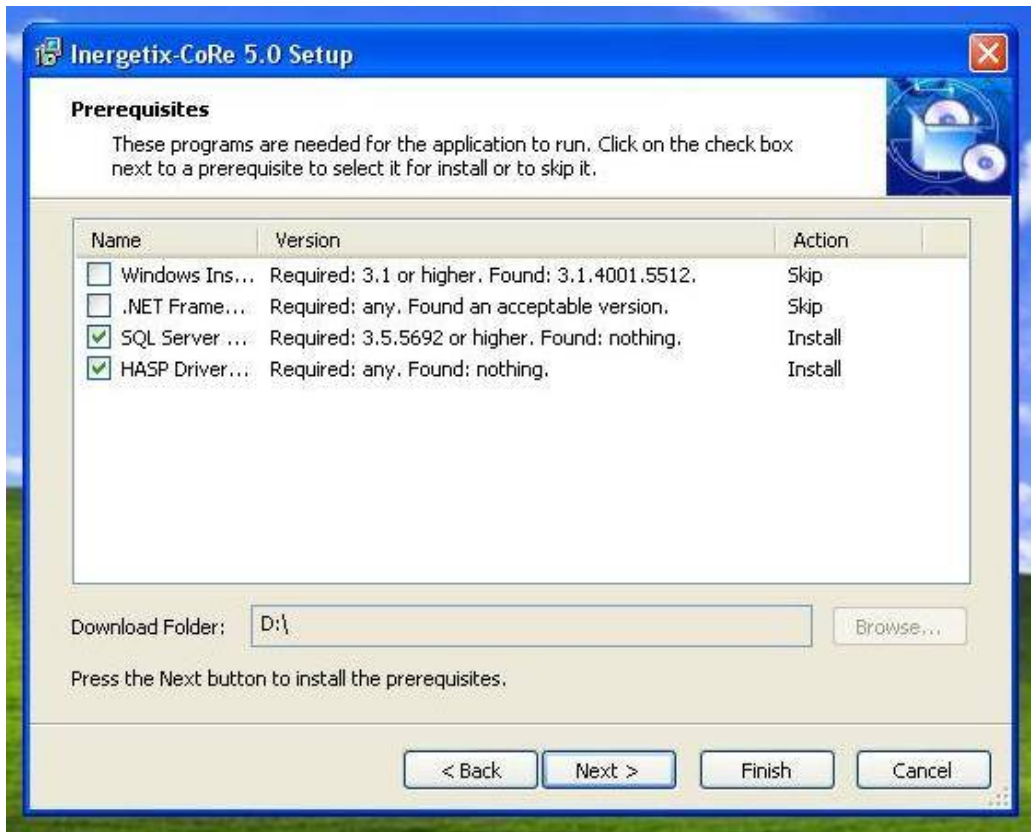
Klicken Sie auf „Restart Now“. Nach dem Neustarten des Computers wird der folgende Bildschirm gezeigt



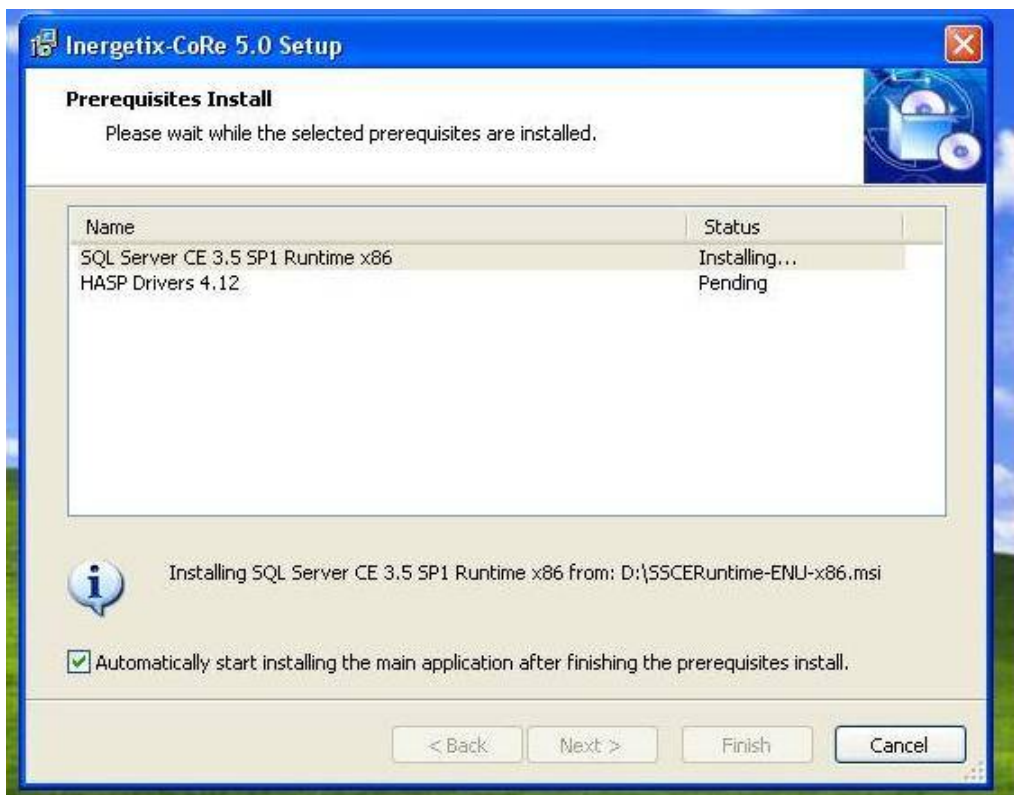
Klicken Sie auf „OK“



Klicken Sie auf „Next“



Klicken Sie auf „Next“, um mit der Installation fortzufahren.

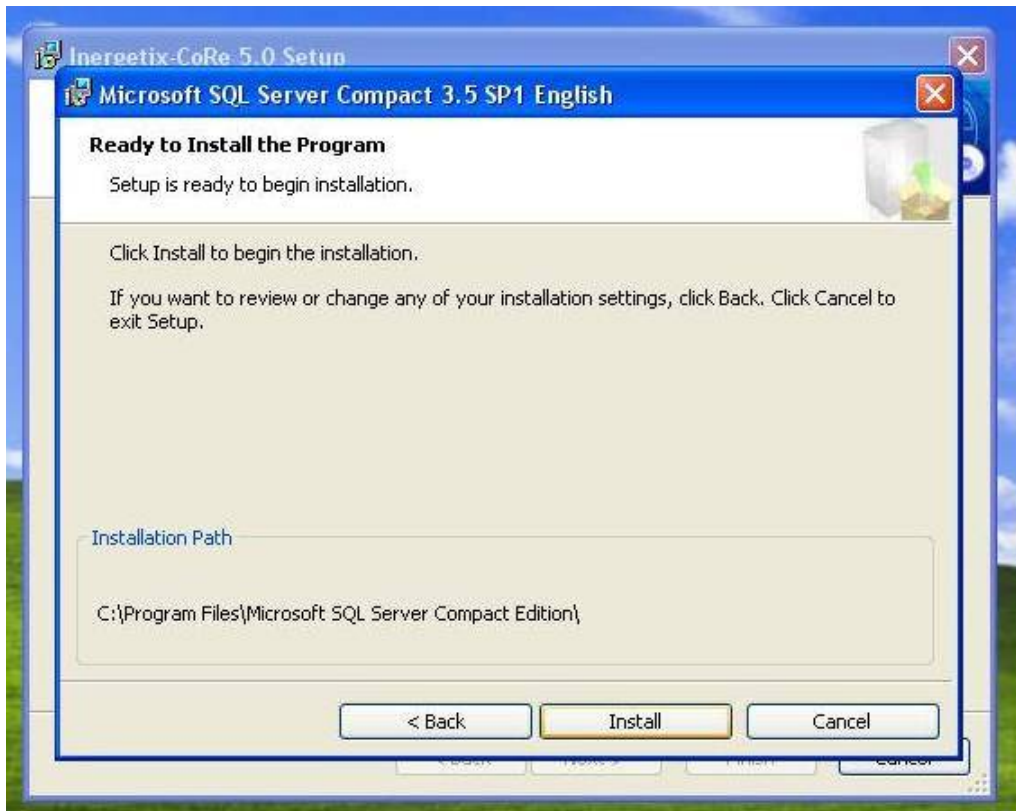




Klicken Sie auf „Next“, um den Microsoft SQL Server zu installieren



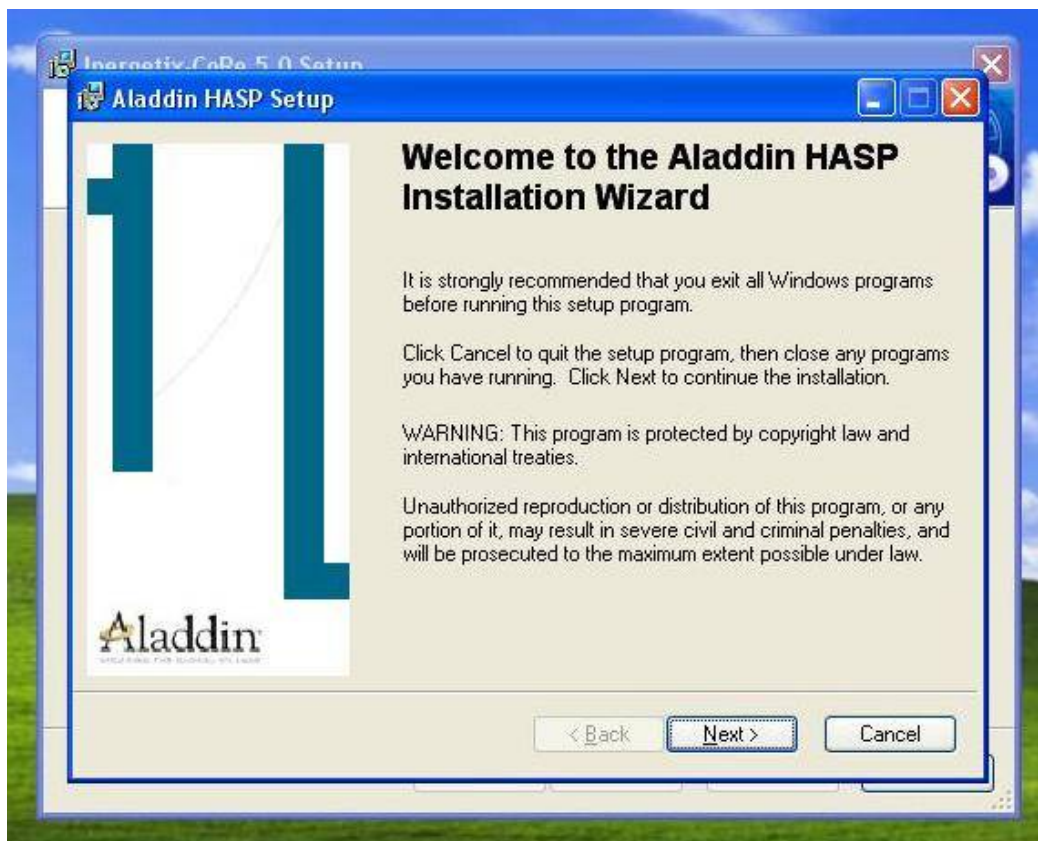
Klicken Sie zuerst auf "I accept the terms in the license agreement" und dann auf "Next"



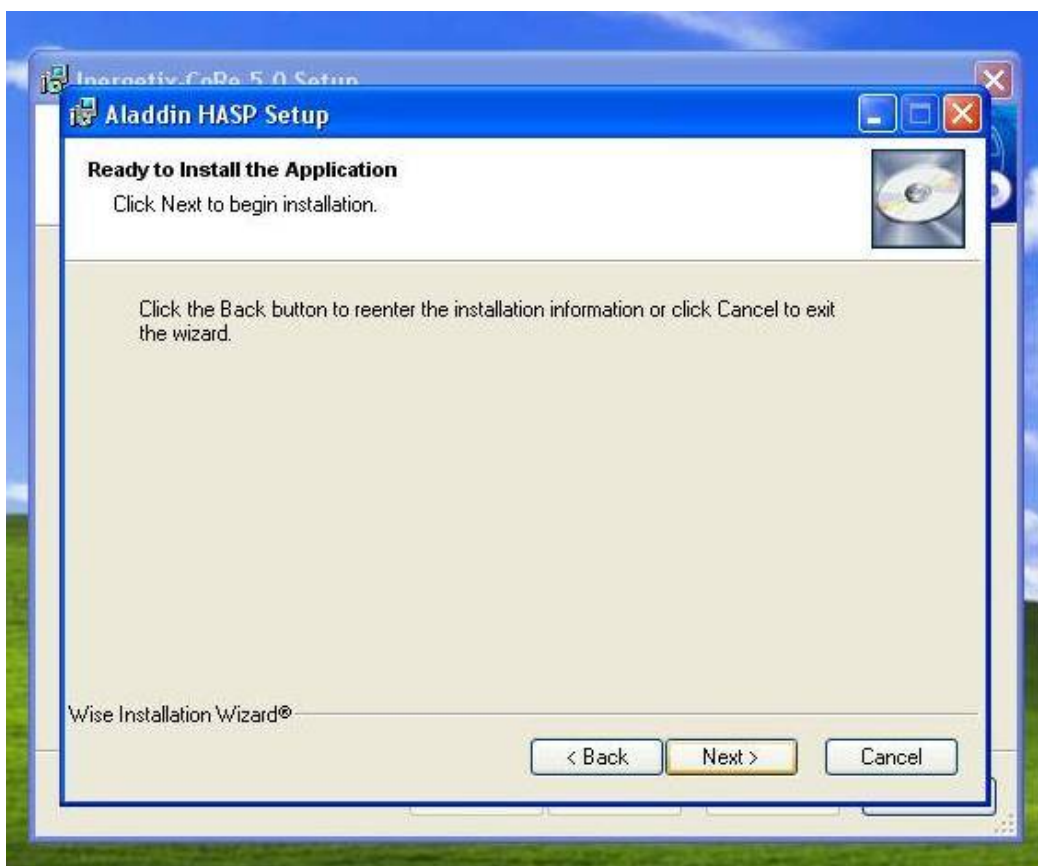
Klicken Sie auf "Install"



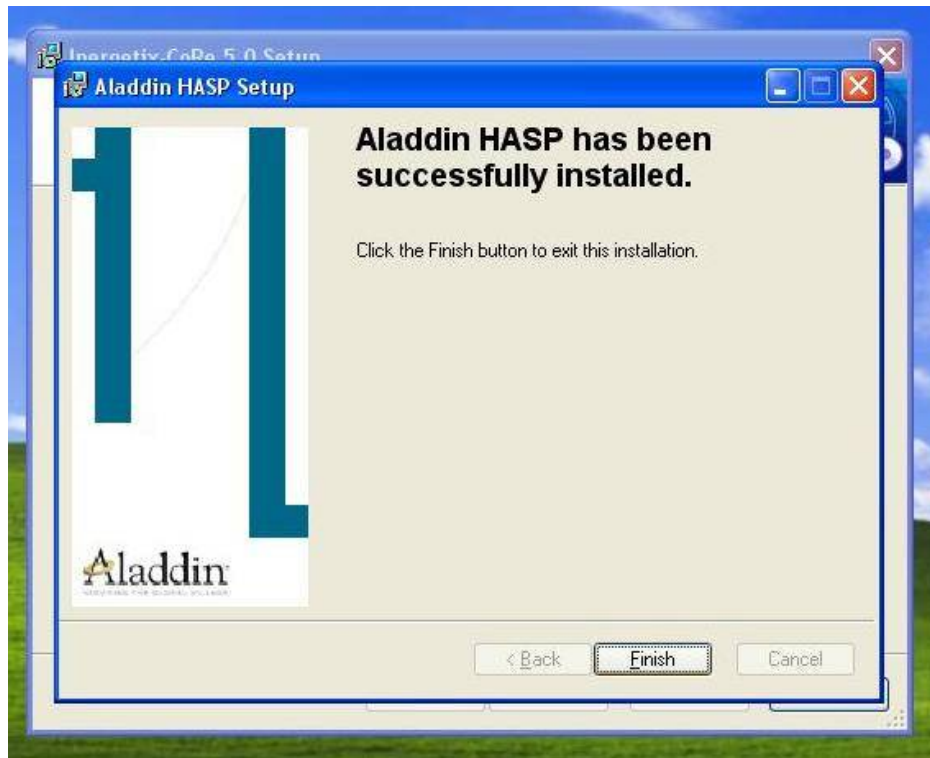
Klicken Sie auf „Finish“



Klicken Sie auf „Next“



Klicken Sie wieder auf „Next“



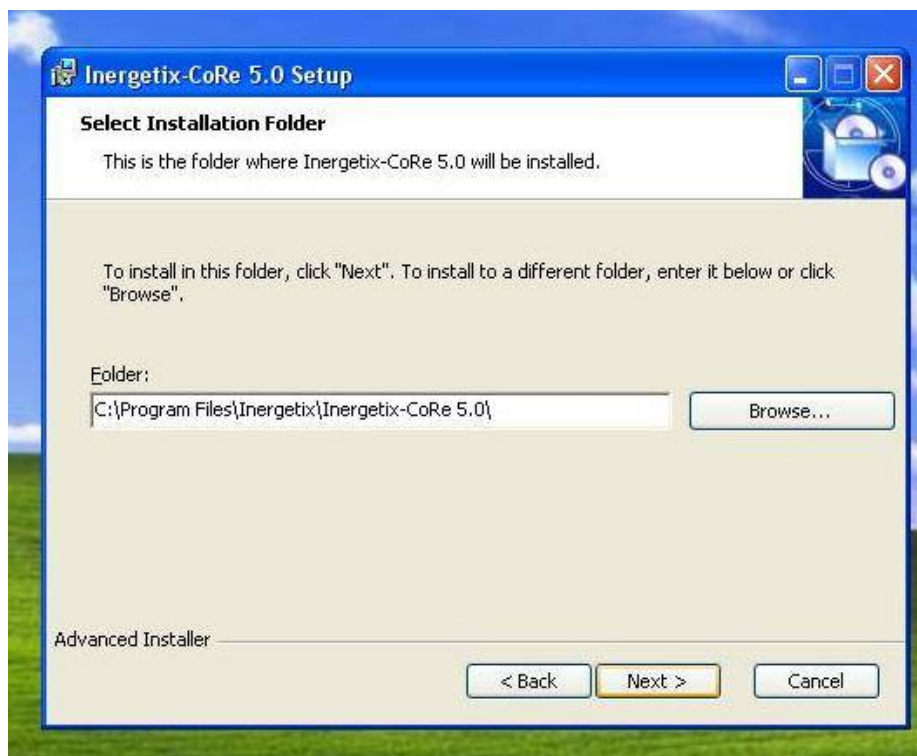
Klicken Sie auf „Finish“, um die Installation der Aladdin HASP Driver abzuschließen. Jetzt wird der folgende Bildschirm angezeigt



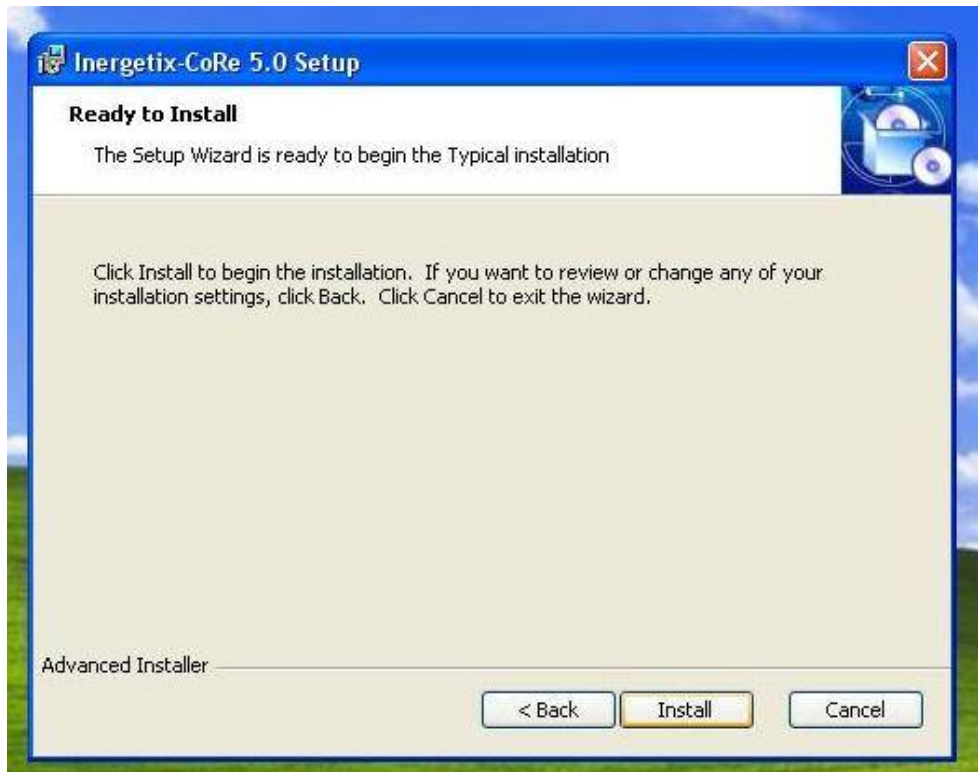
Dies ist der Anfang des letzten Teils der Installation.



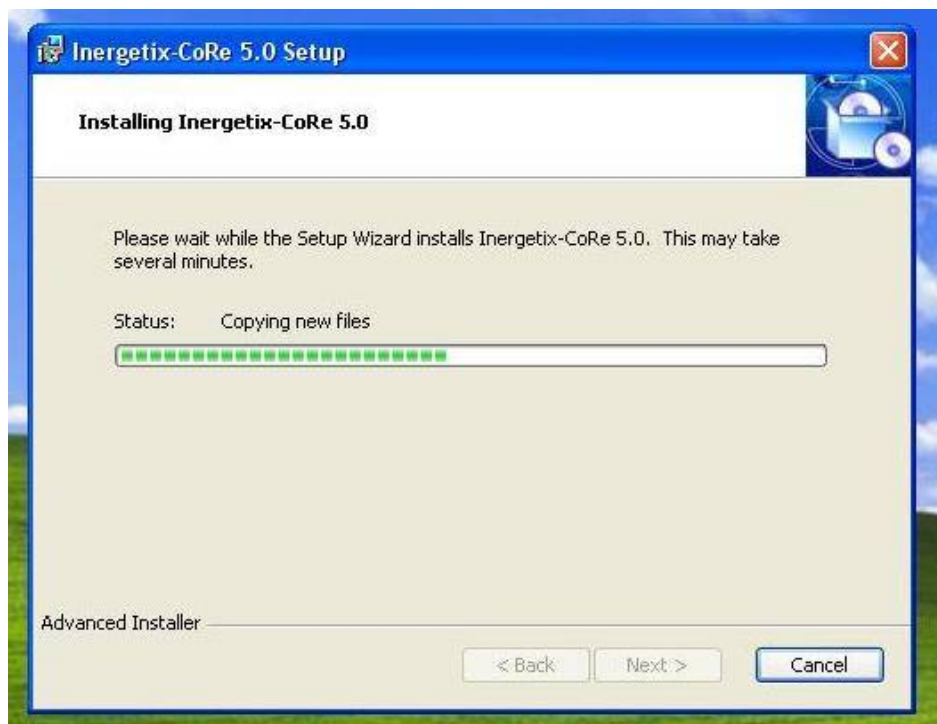
Klicken Sie auf „Next“



Klicken Sie noch einmal auf „Next“



Klicken Sie auf "Install"



Wenn dieser Bildschirm angezeigt wird



klicken Sie auf „Finish“

Die Installation ist abgeschlossen.

Wir empfehlen dringend, nun die letzten Aktualisierungen für Ihr CoRe 5.0 zu installieren

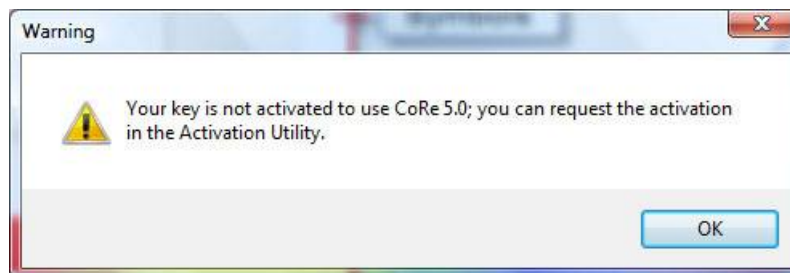
Bitte folgen Sie den Anweisungen auf der nächsten Seite.

AKTIVIERUNGSPROZESS

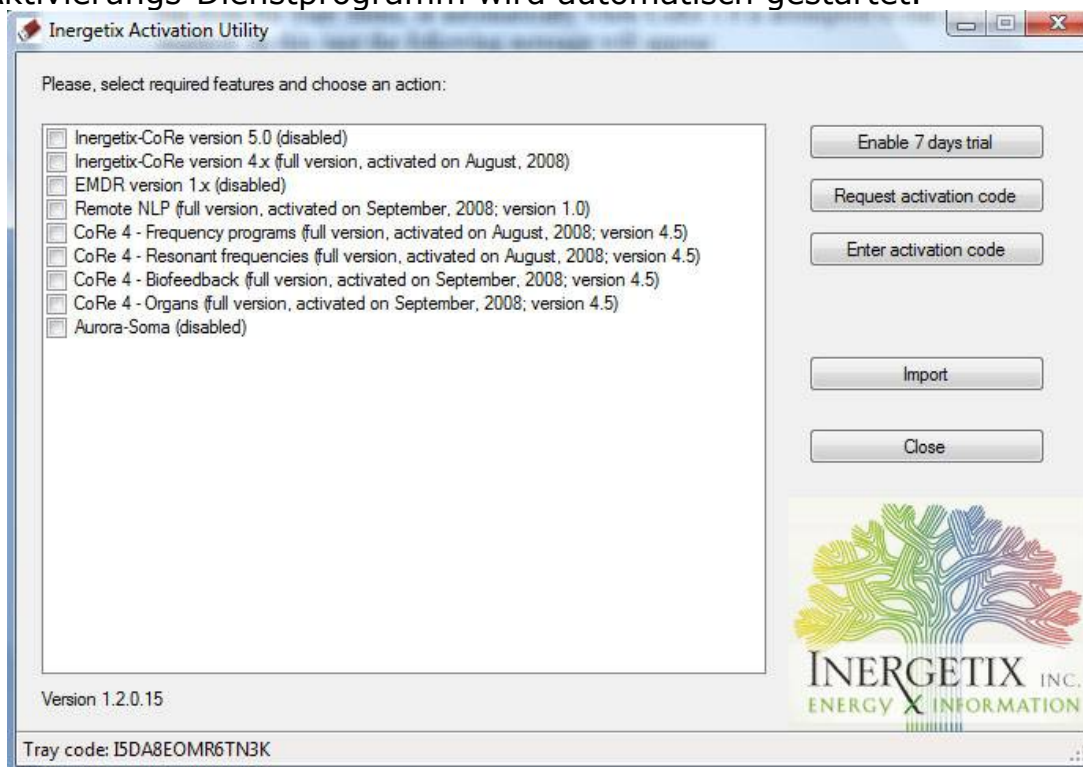
Dieser Prozess muss von Benutzern von früheren Versionen des CoRe-Systems durchgeführt werden.

Neue Benutzer benötigen ihn nur, wenn zusätzliche Funktionen aktiviert werden sollen.

Der Schlüssel muss aktiviert werden, bevor das Programm angewendet wird. Der Aktivierungsprozess erfolgt mit dem Aktivierungs-Dienstprogramm, das vom Startmenü aus durchgeführt werden kann oder automatisch eingeleitet wird, wenn versucht wird, CoRe mit einem nicht aktivierten Schlüssel auszuführen. In diesem Fall wird die folgende Nachricht angezeigt:



Das Aktivierungs-Dienstprogramm wird automatisch gestartet.



Markieren Sie *Inergetix-CoRe version 5.0* und klicken Sie auf die Schaltfläche *Request activation code*. Ein Formular zum Anfordern der Aktivierung wird geöffnet. Durch Klicken auf *Create and copy request code* wird ein Code zum Anfordern der Aktivierung erzeugt, der an die E-Mail-Adresse technicalsupport@inergetix.com geschickt werden muss. (Der Code zum Anfordern der Aktivierung wird auf der Zwischenablage abgelegt und kann in alle Textbearbeitungsprogramme oder E-Mail-Clients kopiert werden).

Nachdem Sie den **Aktivierungs**-Code vom technischen Support erhalten haben, müssen Sie das Aktivierungs-Dienstprogramm erneut ausführen und auf die Schaltfläche *Enter activation code* klicken. Dann können Sie den Aktivierungscode eingeben. Klicken Sie dann auf die Schaltfläche *Activate*, um CoRe 5.0 zu aktivieren.

Bitte beachten Sie, dass der Aktivierungscode nur für den Schlüssel gültig ist, der verwendet wurde, um die Anforderung eines Aktivierungscodes zu erzeugen. Er kann für andere Schlüssel nicht benutzt werden.

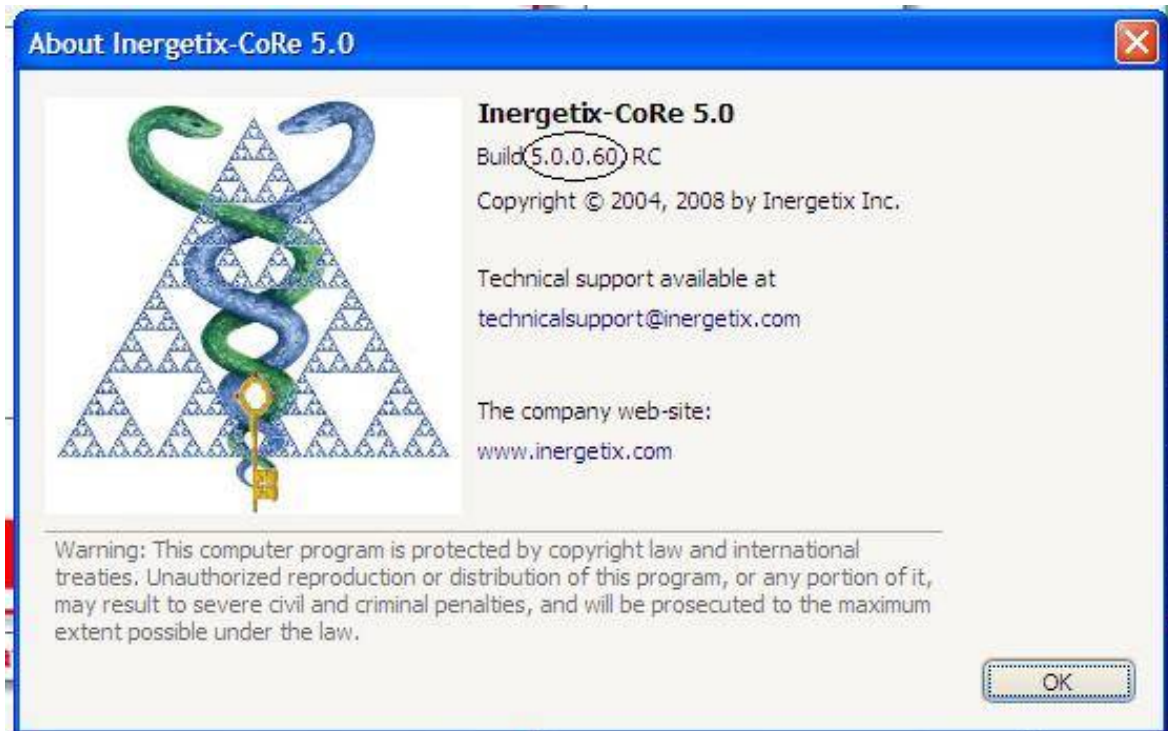
Sollten Sie außer dem CIS noch andere Module gekauft haben und das System **auf Ihrem eigenen Computer** (nicht einem von Inergetix bereitgestellten) installieren, **erstellen Sie die Codes zum Anfordern der Aktivierung bitte nacheinander**. Erstellen Sie z. B. einen Code für 5.0 und schicken Sie ihn an uns; erstellen Sie dann einen Code für das Organ-Programm und schicken Sie uns diesen. Erstellen Sie später einen weiteren Code für das Biofeedback-Programm und schicken Sie uns diesen ebenfalls.

Wenn sie einen **Computer von Inergetix** gekauft haben, sind alle von ihnen erworbenen Softwaremodule bereits installiert und Ihr Softwareschlüssel ist für diese Module bereits aktiviert. Sie können nicht gekaufte Module 7 Tage lang testen, für Testversionen muss kein Aktivierungsschlüssel angefordert werden.

CoRe 5.0 verwendet CoRe 4.x-Module – Organe, Frequenzprogramme, Resonanzfrequenzen und Biofeedback (sie gehören zu CoRe 5.0, CoRe 4.x ist nicht erforderlich). Wenn diese Module bereits während einer früheren Installation von CoRe 4.x aktiviert wurden, sind sie mit CoRe 5.0 weiterhin funktionsfähig. Andernfalls kann ihre Aktivierung ähnlich der Aktivierung von CoRe 5.0 angefordert werden.

AKTUALISIEREN DER CORE 5.0 SOFTWARE

Prüfen Sie zuerst, welche Version der CoRe-Software bereits installiert ist: Starten Sie CoRe 5, klicken Sie auf dem Anfangsbildschirm auf „Hilfe“ und dann auf „Info“. Der folgende Bildschirm wird angezeigt:



In dem Kreis sehen Sie die bereits installierte Version: "5.0.0.60".

Notieren Sie die Version und gehen Sie zur Softwareaktualisierungs-Website:

<http://www.energy-medicine-software.com>

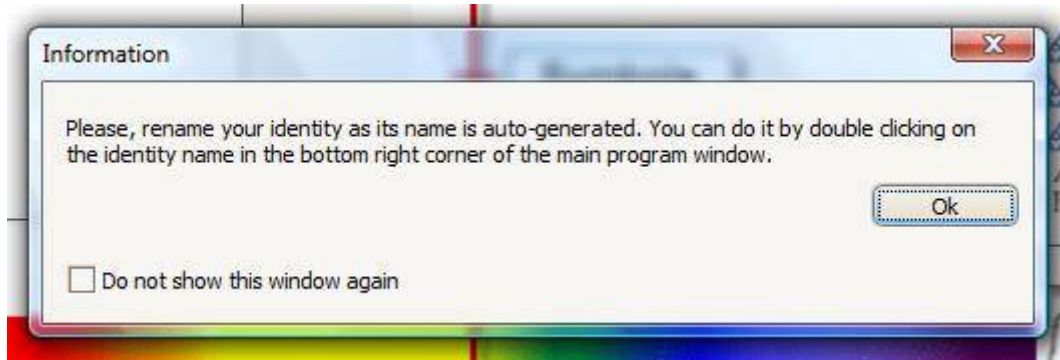
Der folgende Bildschirm wird aufgerufen:



Wenn die Nummer in dem Kreis höher als die von Ihnen bereits installierte Version ist, klicken Sie darauf und laden Sie die Aktualisierung herunter. Nach dem Herunterladen klicken Sie zweimal darauf, um sie zu installieren.

Wenn Sie diesen Prozess ausführen, können Sie Ihre CoRe-Software immer aktualisiert halten.

Wenn Sie nach dem Aktualisieren Ihre CoRe-Software starten, wird der folgende Bildschirm angezeigt:



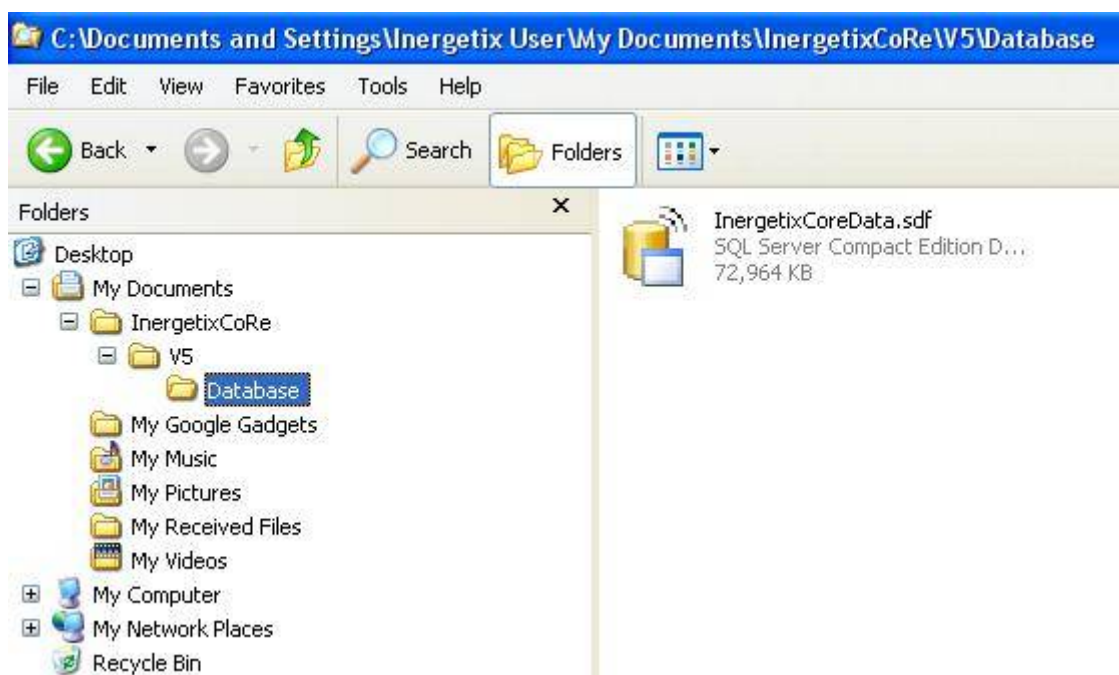
Geben Sie den Namen des Therapeuten ein, der die Sitzung durchführt. Sie müssen den Bildschirm schließen und CoRe 5.0 erneut öffnen, um Ihren Namen in der Ecke unten rechts sehen zu können. Mit dieser Funktion können Sie Benutzernamen in ihrer Praxis verwalten, falls mehrere Therapeuten das CoRe-System auf einem bestimmten Computer verwenden.

Sie können den Benutzernamen auch in der Registerkarte „Datei“ folgendermaßen ändern:

- Datei / - Benutzernamen verwalten (dies sind Benutzernamen von NB-Therapeuten)
- Bearbeiten--/ - Geben Sie den Namen des Therapeuten ein / - Klicken Sie auf OK

SICHERN VON DATEN

In CoRe 5.0 werden die Daten in einer Datei mit dem Namen **InergetixCoreData.sdf** gespeichert, die hier zu finden ist:



Wir empfehlen, regelmäßig eine Kopie dieser Datei zu erstellen.

Sollten Sie Hilfe benötigen, wenden Sie sich bitte an
technicalsupport@inergetix.com, Tel. 001 530 692 9224.

Vielen Dank. Das Team von Inergetix